



คู่มือปฏิบัติงานพัสดุ
การจัดซื้อจัดจ้าง

องค์การบริหารส่วนตำบลยาง
อำเภอน้ำยืน จังหวัดอุบลราชธานี

คำนำ

คู่มือการปฏิบัติงานการจัดซื้อจัดจ้างฉบับนี้ จัดทำขึ้นเพื่อการปฏิบัติงานเกี่ยวกับการจัดซื้อจัดจ้างภาครัฐ โดยดำเนินการให้สอดคล้องกับพระราชบัญญัติการจัดซื้อจัดจ้างและการบริหารพัสดุภาครัฐ พ.ศ.๒๕๖๐ และระเบียบกระทรวงการคลังว่าด้วยการจัดซื้อจัดจ้างและการบริหารพัสดุภาครัฐ พ.ศ.๒๕๖๑ กฎกระทรวงและหนังสือสั่งการที่เกี่ยวข้อง ซึ่งมีข้อมูลปฏิบัติงานดังกล่าวนี้ผู้จัดทำได้รวบรวมขั้นตอนให้เป็นระบบ เพื่อให้เจ้าหน้าที่ผู้ปฏิบัติงานด้านพัสดุ มีความรู้ความเข้าใจแนวทางขั้นตอนและกระบวนการทำงานด้านการจัดซื้อจัดจ้างอย่างถูกต้องตามระเบียบที่เกี่ยวข้องอย่างมีประสิทธิภาพในการปฏิบัติงานดียิ่งขึ้นไป

ผู้จัดทำนางสาววิจิตรา บุญเต็ม
ผู้ช่วยเจ้าพนักงานพัสดุ

สารบัญ

| | หน้า |
|--|-------|
| การจัดซื้อจัดจ้าง | 1 |
| วัตถุประสงค์ | 1 |
| ขอบเขตของงาน | 1 |
| คำจำกัดความ | 1-2 |
| ขั้นตอนการปฏิบัติงานการจัดซื้อ/จัดจ้าง | 3 |
| Flow Chart การปฏิบัติงาน | 4 |
| แบบฟอร์มที่ใช้ | 5 |
| เอกสาร/หลักฐานอ้างอิง | 5 |
| สรุปมาตรฐานกระบวนการ | 6-7 |
| Flow Chart จัดซื้อจัดจ้างโดยวิธีเฉพาะเจาะจง | 8 |
| Flow Chart จัดซื้อจัดจ้างโดยวิธีประกวดราคาอิเล็กทรอนิกส์ | 9-10 |
| Flow Chart การจัดทำแผนการจัดซื้อจัดจ้าง | 11-12 |

การจัดซื้อ/จัดจ้าง

1. ชื่องาน

การจัดหาพัสดุโดยการจัดซื้อจัดจ้าง

2. วัตถุประสงค์

เพื่อให้การจัดหาพัสดุดำเนินการตามกำหนดเวลาที่ต้องการใช้และดำเนินการการจัดซื้อจัดจ้างถูกต้องตามระเบียบกระทรวงการคลังว่าด้วยการจัดซื้อจัดจ้างและการบริหารพัสดุภาครัฐ พ.ศ. 2560

3. ขอบเขตของงาน

งานจัดซื้อจัดจ้างตามพระราชบัญญัติการจัดซื้อจัดจ้างและการบริหารพัสดุภาครัฐ พ.ศ. 2560 และระเบียบกระทรวงการคลังว่าด้วยการจัดซื้อจัดจ้างและการบริหารพัสดุภาครัฐ พ.ศ. 2560 กฎกระทรวงและหนังสือสั่งการที่เกี่ยวข้อง

4. คำจำกัดความ

การจัดซื้อจัดจ้าง หมายความว่า การดำเนินการเพื่อให้ได้มาซึ่งพัสดุ การซื้อ จ้าง เช่า แลกเปลี่ยน หรือ โดยนิติกรรมอื่นตามที่กำหนดในกฎกระทรวง

พัสดุ หมายความว่า สินค้า งานบริการ งานก่อสร้าง งานจ้างที่ปรึกษาและงานจ้างออกแบบ หรือ ควบคุมงานก่อสร้าง รวมทั้งการดำเนินการอื่นตามที่กำหนดในกฎกระทรวง

สินค้า หมายความว่า วัสดุ ครุภัณฑ์ ที่ดิน สิ่งปลูกสร้าง และทรัพย์สินอื่นใด รวมทั้งงานบริการที่รวมอยู่ในสินค้านั้นด้วย แต่มูลค่าของงานบริการต้องไม่สูงกว่ามูลค่าของสินค้านั้น

งานบริการ หมายความว่า งานจ้างบริการ งานจ้างเหมาบริการ งานจ้างทำของและการรับขนตามประมวลกฎหมายแพ่งและพาณิชย์จากบุคคลธรรมดาหรือนิติบุคคล แต่ไม่หมายความรวมถึงการจ้างลูกจ้างของหน่วยงานของรัฐ การรับขนในการเดินทางไปราชการหรือไปปฏิบัติงานของหน่วยงานของรัฐงานจ้างที่ปรึกษา งานจ้างออกแบบหรือควบคุมงานก่อสร้าง และการจ้างแรงงานตามประมวลกฎหมายแพ่งและพาณิชย์

งานก่อสร้าง หมายความว่า งานก่อสร้างอาคาร งานก่อสร้างสาธารณูปโภค หรือสิ่งปลูกสร้างอื่นใดและการซ่อมแซม ต่อเติม ปรับปรุง รื้อถอน หรือการกระทำอื่นที่มีลักษณะทำนองเดียวกันต่ออาคารสาธารณูปโภคหรือสิ่งปลูกสร้างดังกล่าว รวมทั้งงานบริการที่รวมอยู่ในงานก่อสร้างนั้นด้วย แต่มูลค่าของงานบริการต้องไม่สูงกว่ามูลค่าของงานก่อสร้างนั้น

อาคาร หมายความว่า สิ่งปลูกสร้างถาวรที่บุคคลอาจเข้าอยู่หรือใช้สอยได้ เช่น อาคารที่ทำการ โรงพยาบาล โรงเรียน สนามกีฬา หรือสิ่งปลูกสร้างอย่างอื่นที่มีลักษณะทำนองเดียวกัน รวมทั้งสิ่งก่อสร้างอื่น ๆ ซึ่งสร้างขึ้นเพื่อประโยชน์ใช้สอยสำหรับอาคารนั้น ๆ เช่น เสาธง รั้ว ท่อระบายน้ำ หอถังน้ำ ถนน ประปา ไฟฟ้า หรือสิ่งอื่น ๆ ซึ่งเป็นส่วนประกอบของตัวอาคาร เช่น เครื่องปรับอากาศ ลิฟท์ หรือเครื่องเรือน

สาธารณูปโภค หมายความว่า งานอันเกี่ยวกับการประปา การไฟฟ้า การสื่อสาร การโทรคมนาคม การระบายน้ำ การขนส่งทางท่อ ทางน้ำ ทางบก ทางอากาศ หรือทางราง หรือการอื่นที่เกี่ยวข้อง ซึ่งดำเนินการในระดับพื้นดิน ใต้พื้นดิน หรือเหนือพื้นดิน

งานจ้างที่ปรึกษา หมายความว่า งานจ้างบริการจากบุคคลธรรมดาหรือนิติบุคคลเพื่อเป็นผู้ให้คำปรึกษาหรือแนะนำแก่หน่วยงานของรัฐในด้านวิศวกรรม สถาปัตยกรรม ผังเมือง กฎหมาย เศรษฐศาสตร์ การเงิน การคลัง สิ่งแวดล้อม วิทยาศาสตร์ เทคโนโลยี สาธารณสุข ศิลปวัฒนธรรม การศึกษาวิจัย หรือด้านอื่นที่อยู่ในภารกิจของรัฐหรือของหน่วยงานของรัฐ

งานจ้างออกแบบหรือควบคุมงานก่อสร้าง หมายความว่า งานจ้างบริการจากบุคคลธรรมดาหรือนิติบุคคลเพื่อออกแบบหรือควบคุมงานก่อสร้าง

การบริหารพัสดุ หมายความว่า การเก็บ การบันทึก การเบิกจ่าย การยืม การตรวจสอบ การบำรุงรักษา และการจำหน่ายพัสดุ

ราคากลาง หมายความว่า ราคาเพื่อใช้เป็นฐานสำหรับเปรียบเทียบราคาของผู้ยื่นข้อเสนอ ได้ยื่นเสนอไว้ซึ่งสามารถจัดซื้อจัดจ้างได้จริงตามลำดับ ดังต่อไปนี้

- (1) ราคาที่ได้มาจากการคำนวณตามหลักเกณฑ์ที่คณะกรรมการราคากลางกำหนด
- (2) ราคาที่ได้มาจากฐานข้อมูลราคาอ้างอิงของพัสดุที่กรมบัญชีกลางจัดทำ
- (3) ราคามาตรฐานที่สำนักงานประมาณหรือหน่วยงานกลางอื่นกำหนด
- (4) ราคาที่ได้มาจากการสืบราคาจากท้องตลาด
- (5) ราคาที่เคยซื้อหรือจ้างครั้งล่าสุดภายในระยะเวลาสองปีงบประมาณ
- (6) ราคาอื่นใดตามหลักเกณฑ์ วิธีการ หรือแนวทางปฏิบัติของหน่วยงานของรัฐนั้น ๆ

เงินงบประมาณ หมายความว่า เงินงบประมาณตามกฎหมายว่าด้วยงบประมาณรายจ่าย กฎหมายว่าด้วยวิธีการงบประมาณ หรือกฎหมายเกี่ยวกับการโอนงบประมาณ เงินซึ่งหน่วยงานของรัฐ ได้รับไว้โดยได้รับอนุญาตจากรัฐมนตรีให้ไม่ต้องนำส่งคลังตามกฎหมายว่าด้วยวิธีการงบประมาณ หรือกฎหมายว่าด้วยเงินคงคลัง เงินซึ่งหน่วยงานของรัฐได้รับไว้โดยไม่ต้องนำส่งคลังเป็นรายได้แผ่นดิน ตามกฎหมาย และเงิน ภาษีอากร ค่าธรรมเนียม หรือผลประโยชน์อื่นใดที่ตกเป็นรายได้ของราชการ ส่วนท้องถิ่นตามกฎหมายหรือที่ราชการส่วนท้องถิ่นมีอำนาจเรียกเก็บตามกฎหมาย และให้หมายความ รวมถึงเงินกู้ เงินช่วยเหลือ และเงินอื่นตามที่กำหนดในกฎกระทรวง

หน่วยงานของรัฐ หมายความว่า ราชการส่วนกลาง ราชการส่วนภูมิภาค ราชการส่วนท้องถิ่น รัฐวิสาหกิจตามกฎหมายว่าด้วยวิธีการงบประมาณ องค์การมหาชน องค์การอิสระ องค์การตามรัฐธรรมนูญ หน่วยธุรการของศาล มหาวิทยาลัยในกำกับของรัฐ หน่วยงานสังกัดรัฐสภาหรือในกำกับของรัฐสภา หน่วยงานอิสระของรัฐ และหน่วยงานอื่นตามที่กำหนดในกฎกระทรวง

หัวหน้าเจ้าหน้าที่ หมายความว่า ผู้ดำรงตำแหน่งหัวหน้าสายงานซึ่งปฏิบัติงานเกี่ยวกับการจัดซื้อจัดจ้างหรือการบริหารพัสดุตามที่กฎหมายเกี่ยวกับการบริหารงานบุคคลของหน่วยงานของรัฐนั้นกำหนด หรือผู้ที่ได้รับมอบหมายจากหัวหน้าหน่วยงานของรัฐให้เป็นหัวหน้าเจ้าหน้าที่

เจ้าหน้าที่ หมายความว่า ผู้มีหน้าที่เกี่ยวกับการจัดซื้อจัดจ้างหรือการบริหารพัสดุ หรือผู้ที่ได้รับมอบหมายจากผู้มีอำนาจให้ปฏิบัติหน้าที่เกี่ยวกับการจัดซื้อจัดจ้างหรือการบริหารพัสดุของหน่วยงานของรัฐ

วิธีการซื้อหรือจ้าง กระทำได้ 3 วิธี ดังนี้

- (1) วิธีประกาศเชิญชวนทั่วไป
- (2) วิธีคัดเลือก
- (3) วิธีเฉพาะเจาะจง

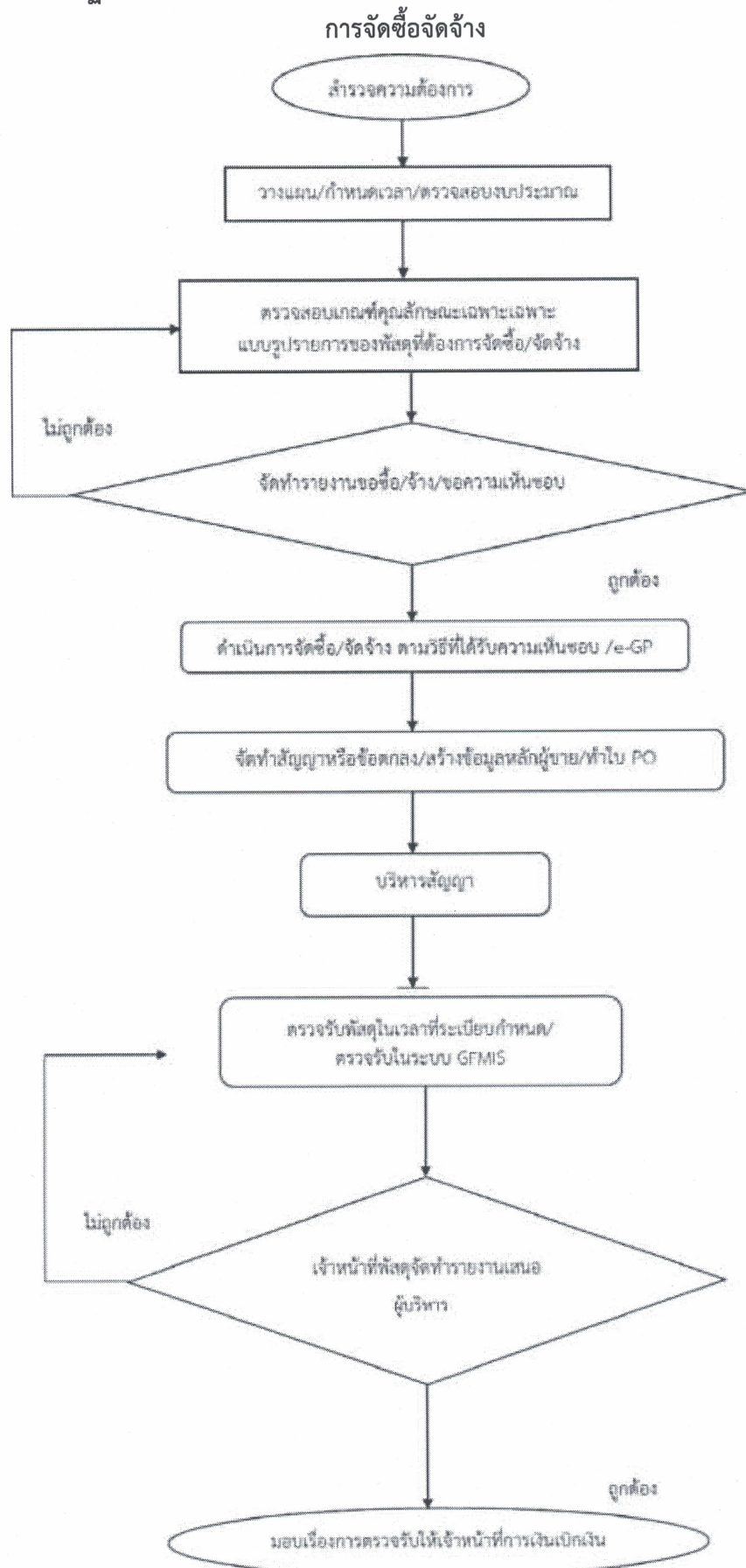
การซื้อหรือจ้างโดยวิธีประกาศเชิญชวนทั่วไป กระทำได้ 3 วิธี ดังนี้

- (1) วิธีตลาดอิเล็กทรอนิกส์ (e-market)
- (2) วิธีประกวดราคาอิเล็กทรอนิกส์ (e-bidding)
- (3) วิธีสอบราคา

5. ขั้นตอนการปฏิบัติงานการจัดซื้อจัดจ้าง

- 5.1 สำรวจความต้องการใช้พัสดุของเทศบาลตำบลกุดประทาย
- 5.2 วางแผน กำหนดเวลา ตรวจสอบงบประมาณที่ใช้ดำเนินการ
- 5.3 ตรวจสอบคุณลักษณะเฉพาะงานซื้อหรือจ้างและแบบรูปรายการของพัสดุที่ต้องการจัดซื้อ/จัดจ้าง
- 5.4 จัดทำรายงานของซื้อ/จ้าง เสนอขอความเห็นชอบนายกเทศมนตรีตำบลกุดประทาย
- 5.5 ดำเนินการจัดซื้อ/จัดจ้าง ตามวิธีการที่ได้รับความเห็นชอบ/จัดทำ e-GP
- 5.6 จัดทำสัญญาหรือข้อตกลง/สร้างข้อมูลหลักผู้ขาย/จัดทำใบ PO
- 5.7 บริหารสัญญา
- 5.8 ตรวจรับพัสดุภายในเวลาที่ระเบียบฯ กำหนด/ตรวจรับในระบบ GFMS
- 5.9 จัดทำรายงานเสนอนายกเทศมนตรีตำบลกุดประทายเพื่อทราบผลการพิจารณา
- 5.10 มอบเรื่องการตรวจรับให้เจ้าหน้าที่การเงิน เบิกเงินเพื่อจ่ายผู้ขาย/ผู้รับจ้าง

6. Flow Chart การปฏิบัติงาน



7. แบบฟอร์มที่ใช้

- 7.1 แบบฟอร์มการจัดซื้อ/จัดจ้าง
- 7.2 เกณฑ์คุณลักษณะ/แบบรูปรายการ

8. เอกสาร/หลักฐานอ้างอิง

- 8.1 ระเบียบการเบิกจ่ายเงินจากคลัง การเก็บรักษาเงินและการนำเงินส่งคลัง พ.ศ. 2551และแก้ไขเพิ่มเติม
- 8.2 พระราชบัญญัติการจัดซื้อจัดจ้างและการบริหารพัสดุภาครัฐ พ.ศ. 2560
- 8.3 ระเบียบกระทรวงการคลังว่าด้วยการจัดซื้อจัดจ้างและการบริหารพัสดุภาครัฐ พ.ศ. 2560
- 8.4 กฎกระทรวง
- 8.5 มติคณะรัฐมนตรีและหนังสือสั่งการที่เกี่ยวข้อง
- 8.6 คู่มือระบบจัดซื้อจัดจ้างภาครัฐด้วยระบบอิเล็กทรอนิกส์ (e-Government Procurement :e-GP)

9. สรุปมาตรฐานกระบวนการงาน

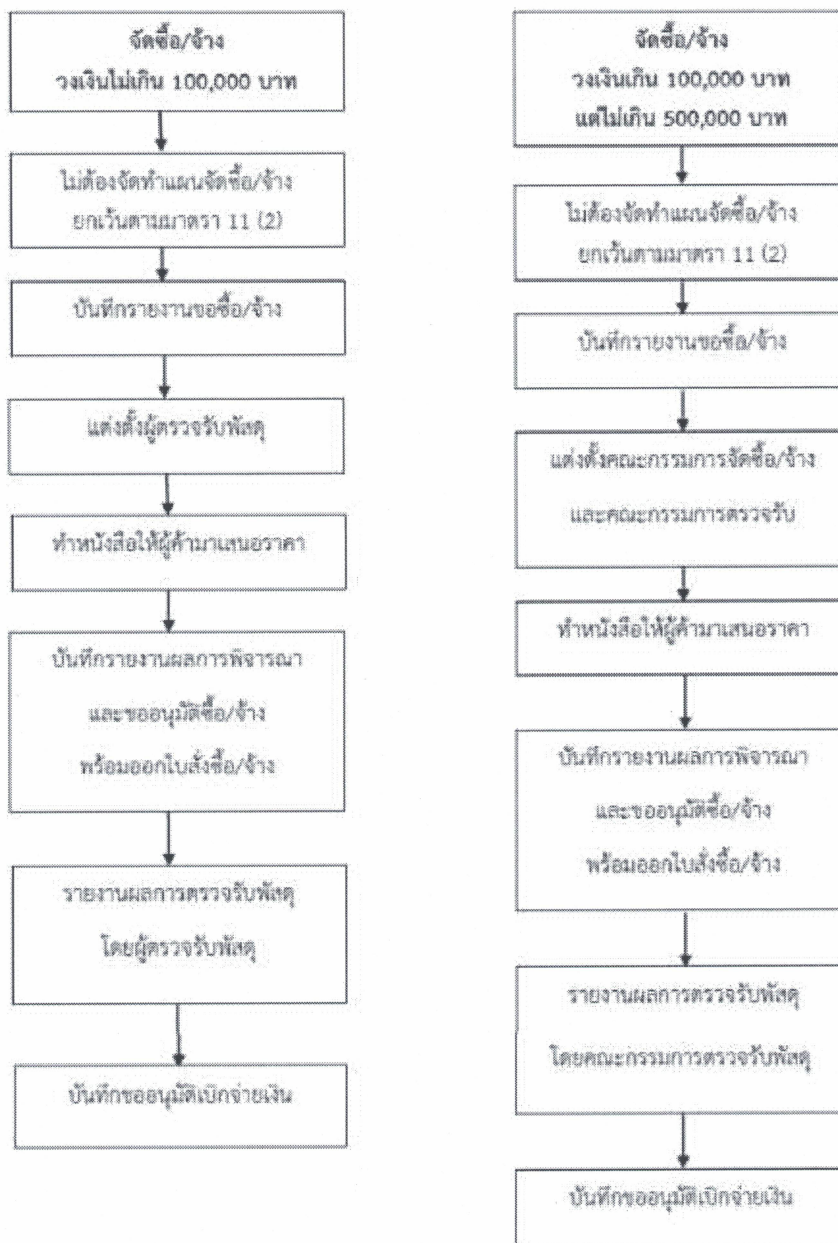
| ชื่องาน : การจัดซื้อ/จัดจ้าง | | ส่วนราชการ | | รหัสเอกสาร | |
|--|--|--|---------------------|--------------|-------------------------------------|
| มาตรฐานคุณภาพงาน : เพื่อให้การจัดซื้อจัดจ้างตามกำหนดเวลาที่กำหนดไว้และดำเนินการจัดซื้อจัดจ้าง ถูกต้องตามระเบียบ ตัวชี้วัดที่สำคัญของกระบวนการงาน : ร้อยละการปฏิบัติตามที่ถูกต้องของขั้นตอนการจัดซื้อจัดจ้างและถูกต้องตามระเบียบ | | | | | |
| ลำดับที่ | ผังขั้นตอนการดำเนินงาน | รายละเอียดงาน | ระยะดำเนินการ | ผู้รับผิดชอบ | หมายเหตุ |
| 1 | <pre> graph TD A[] --> B[] B --> C[] C --> D{ } D -- ใช่ --> E[] D -- ไม่ใช่ --> C </pre> | สำรวจความต้องการพัสดุของเทศบาลตำบลประทาย | 5 วันทำการ | เจ้าหน้าที่ | ระยะเวลาอาจเปลี่ยนแปลงได้ |
| 2 | | วางแผน กำหนดเวลา ตรวจสอบงบประมาณที่จะเข้าดำเนินการ | 3 วันทำการ | เจ้าหน้าที่ | ตามความเหมาะสมและปริมาณงานที่ได้รับ |
| 3 | | ตรวจสอบคุณสมบัติและเฉพาะงานเขียนหรือจ้างหรือแบบประมูล | 2 วันทำการ | เจ้าหน้าที่ | |
| 4 | | จัดทำรายงานขอซื้อ/จ้าง เสนอขอความเห็นชอบนายกเทศมนตรีตำบลประทาย | 1 วันทำการ | เจ้าหน้าที่ | |
| 5 | | ดำเนินการจัดซื้อ/จัดจ้าง ตามวิธีการที่ได้รับความเห็นชอบเพื่อจัดทำ e-GP | ตามวิธีการซื้อ/จ้าง | เจ้าหน้าที่ | |
| เอกสารอ้างอิง ๑.พระราชบัญญัติการจัดซื้อจัดจ้างและการบริหารพัสดุภาครัฐ พ.ศ. 2560 ๒.ระเบียบกระทรวงการคลังว่าด้วยการจัดซื้อจัดจ้างและการบริหารพัสดุภาครัฐ พ.ศ. 2560 ๓. กฎกระทรวง | | | | | |

| ชื่องาน : การจัดซื้อ/จัดจ้าง | | ส่วนราชการ | | รหัสเอกสาร | |
|--|--------------|---|--------------------|------------------------------------|-------------------------------------|
| มาตรฐานคุณภาพงาน : เพื่อให้การจัดหาที่สอดคล้องกับกำหนดเวลาที่กำหนดไว้และดำเนินการจัดซื้อจัดจ้าง ถูกต้องตามระเบียบ ตัวชี้วัดที่สำคัญของกระบวนการ : ร้อยละการปฏิบัติตามที่ถูกต้องของขั้นตอนการพัสดุและถูกต้องตามระเบียบ | | | | | |
| ลำดับที่ | ผู้รับผิดชอบ | รายละเอียดงาน | ระยะดำเนินการ | ผู้รับผิดชอบ | หมายเหตุ |
| 6 | | จัดทำสัญญาหรือข้อตกลง/สร้างข้อมูลผู้ขาย/ทำใบ PO | ภายใน 7 วัน | เจ้าหน้าที่/ผู้ขาย-ผู้รับจ้าง | ระยะเวลาอาจเปลี่ยนแปลงได้ |
| 7 | | การบริหารสัญญา | ตามข้อกำหนดในสัญญา | เจ้าหน้าที่/คณะกรรมการตรวจรับพัสดุ | ตามความเหมาะสมและปริมาณงานที่ได้รับ |
| 8 | | ตรวจรับพัสดุภายในเวลาที่ระเบียบฯ กำหนด/ตรวจรับในระบบ GEMIS | ตามข้อกำหนดในสัญญา | เจ้าหน้าที่/คณะกรรมการตรวจรับพัสดุ | |
| 9 | | จัดทำรายงานเสนอหน่วยงานพิเศษเพื่อขอปลดปล่อยพัสดุ | 1 วัน | นายกเทศมนตรี | |
| 10 | | มอบเอกสารการจัดซื้อจัดจ้างให้เจ้าหน้าที่การเงินเบิกเงินเพื่อจ่ายผู้ขาย/ผู้รับจ้าง | 1 วัน | เจ้าหน้าที่/เจ้าหน้าที่การเงิน | |

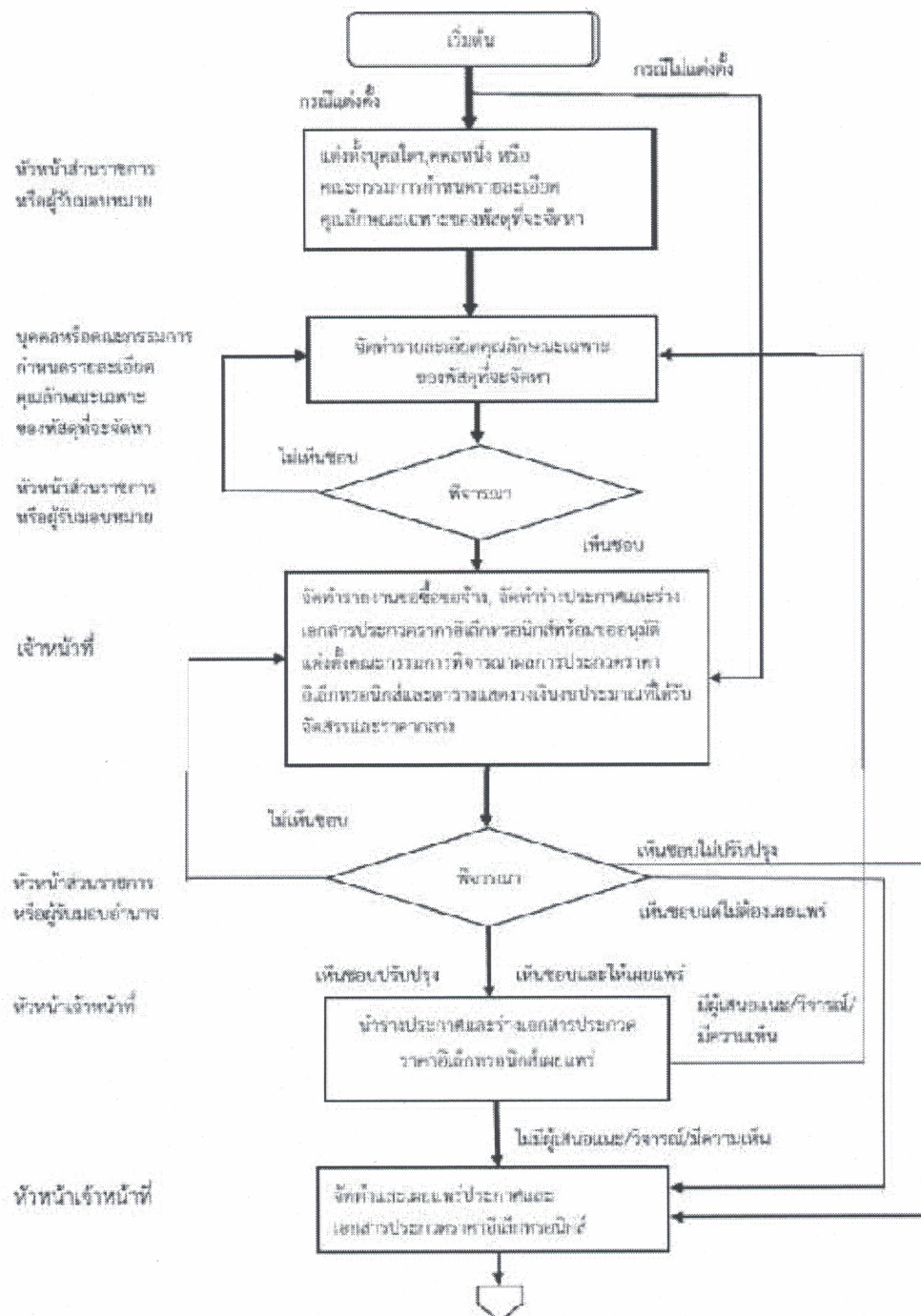
เอกสารอ้างอิง

- พระราชบัญญัติการจัดซื้อจัดจ้างและการบริหารพัสดุภาครัฐ พ.ศ. 2560
- ระเบียบกระทรวงการคลังว่าด้วยการจัดซื้อจัดจ้างและการบริหารพัสดุภาครัฐ พ.ศ. 2560
- กฎกระทรวง

Flow Chart จัดซื้อจัดจ้างโดยวิธีเฉพาะเจาะจง



Flow Chart จัดซื้อจัดจ้างโดยวิธีประกวดราคาอิเล็กทรอนิกส์ (Electronic Bidding : e-bidding)



Flow Chart จัดซื้อจัดจ้างโดยวิธีประกวดราคาอิเล็กทรอนิกส์
(Electronic Bidding : e-bidding)

